



ÚVOD

Pre fungovanie verejnej správy existuje niekoľko podnetov, ktoré usmerňujú jej vývoj. V prípade samospráv ide zakaždým o jedinečný subjekt, ktorého charakter rysujú miestne danosti, úroveň infraštruktúry, ekonomicko-hospodárska pripravenosť, enviromentálna zaujatosť a hlavne miestne obyvateľstvo so svojimi potrebami a požiadavkami.

Vplyv ďalej vyvíjajú legislatívne rámce, kompetencie i povinnosti, ako aj mnohé iné faktory vonkajšieho prostredia. Subjekty verejnej správy vedia efektívnejšie fungovať, ak získajú prehľad, pridržiavajú sa strategických zámerov a využívajú rozumne a zmysluplne možnosti a príležitosti v akurátnom čase a čo najlepším spôsobom.

Obec Šrobárová patrí medzi obce s menším počtom obyvateľov. Administratívne obec patrí k okresu Komárno, k Nitrianskemu samosprávnemu kraju. V záujme vedenia bolo spracovať **Program hospodárskeho rozvoja a sociálneho rozvoja obce na roky 2023-2028** (ďalej len PHRSR) tak, aby vyhovelo Zákonu č. 539/2008 Z. z. o podpore regionálneho rozvoja. Za pomoci externej odbornej sily i zamestnancovi obecného úradu a so zohľadnením aktuálne platnej Metodiky tvorby a implementácie programov hospodárskeho rozvoja a sociálneho rozvoja vedenie obce pristúpilo k zhotoveniu PHRSR. Počas spracovania dokumentu boli vypočítané podnety aj zo strany miestneho obyvateľstva.

Doteraz mala obec spracovaný *Program hospodárskeho a sociálneho rozvoja na roky 2012-2020*, schválené uznesením OZ dňa 3.8.2012 a aktualizovaním uznesenia OZ č. 01/B/12/2018 zo dňa 02.03.2018. Kvôli zmenám, ktoré priebežne vznikli od ukončenia platnosti predchádzajúceho strategického dokumentu, ako aj kvôli nedostatkom a novým potrebám, ktoré v obci boli zistené, bolo zámerom vyhovieť novým štandardom a postúpiť v napredovaní obce vo svojom rozvoji. Hlavným cieľom je uspokojiť potreby miestneho obyvateľstva, čo sa odzrkadľuje v niekoľkých častiach tohto dokumentu.

Pri spracovaní PHRSR sa zohľadnili:

- Národná stratégia regionálneho a územného rozvoja Slovenskej republiky do roku 2030,
- Partnerská dohoda SR na roky 2021 – 2027,
- Agenda 2030,
- Vízia a stratégia rozvoja Slovenska do roku 2030,
- Program hospodárskeho rozvoja a sociálneho rozvoja Nitrianskeho samosprávneho kraja do roku 2030,
- potreba obce Šrobárová mať strategický dokument vyhovujúci súčasným štandardom a i.

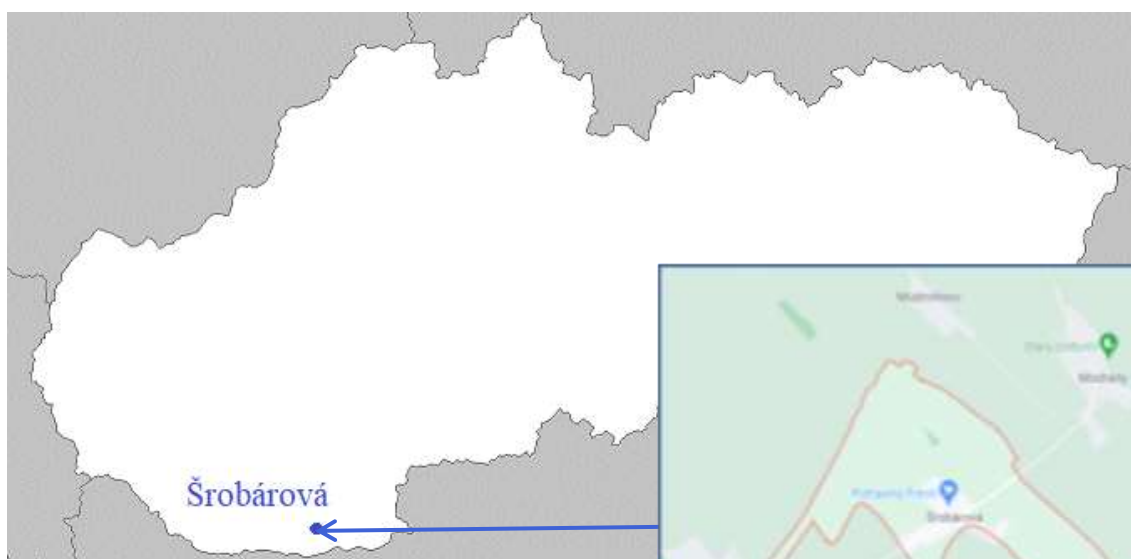


A. ANALYTICKÉ VÝCHODISKÁ

A.1 Identifikácia obce Šrobárová

Obec Šrobárová sa nachádza v južnej časti Slovenska, v okrese Komárno, v Nitrianskom samosprávnom kraji, v regióne Podunajsko. Od maďarských hraníc je vzdialené len na 8 km. Kataster obce zaberá rozlohu 8,39 km² a žije tu 495 (2021) obyvateľov. Hustota obyvateľstva je 59 obyvateľov na km². Nadmorská výška dosahuje 127 m n. m. Susedí obcami Mudroňovo, Modrany a Marcelová.

Svojím územím obec môže prináležať a má záujem sa pričleniť k Mikroregiónu Hurbanovo, resp. k MAS Hurbanovo. Druhým susedným mikroregiónom obce je Dolný Žitný ostrov.



Obrázok č. 1
Priestorové umiestnenie obce Šrobárová v rámci SR



Obrázok č. 2
Katastrálne vymedzenie územia obce Šrobárová

A.1.1 Historický vývoj

Obec vznikla v roku 1921. Od 13. stor. patrili tieto zeme k majetkom hradu Posádka. Bola vybudovaná na základe pozemkovej reformy a následnej kolonizácie. V jej rámci si obyvatelia kúpili časť Palfyovských pozemkov. Obyvatelia pochádzali zo Slovenska a Moravy, konkrétne z Kysúc, Oravy, trenčianskej a zvolenskej župy, z okolia Uherského Hradišťa. Začali rozširovať pôvodný majer **Siloš Pusta** stavaním príbytkov pre cca 80 rodín. V roku **1926** sa obec osamostatnila oddelením od obce Marcelová a Modrany a prijala názov



Šrobárovo podľa **Dr. Vavra Šrobára**, významného slovenského politika, literáta a lekára. V **70-tych** rokoch bola obec administratívne premenovaná na dnešný názov **Šrobárová**. V roku 1922 bola zriadená prvá slovenská škola v budove správcu majera. Jubilejná škola bola postavená v roku 1928 ako dvojtriedna škola. Je to prízemná funkcionalistická budova v obdĺžnikovom pôdoryse

V roku 1923 zriadili nový cintorín, v ktorom bola zriadená márnica. Najdôležitejšou, najväčšou, čo do hodnoty a prevedenia bola stavba kostola. Stavebný kameň bol vysvätený v roku 1929. Stavba sa uskutočňovala na základe zbierky. Čiastkou prispelo Trnavské biskupstvo a Krajanský spolok. Banskobystrický biskup prispel dodávkou dreva na krov strechy kostola. Kostol sa dostával a vysvätený bol prostredníctvom trnavského biskupstva v roku 1934.

V rokoch 1938-1945 sa Šrobárová stala súčasťou Maďarska. Dňa 4. mája 1939 boli nemaďarskí občania obce hromadne deportovaní. Po oslobodení a obnovení Československa v pôvodných hraniciach sa veľká väčšina obyvateľov v roku 1945 vrátila. Najväčším spolkom v obci bol Spolok živého ruženca. Okrem toho bol v roku 1925 založený spolok sv. Vojtecha. Z politických subjektov bola najagilnejšia „Slovenská liga“ so svojimi 40 členmi. Zakrátko prišla kolektívizácia. Založilo sa Jednotné roľnícke družstvo. Toto družstvo významne prispelo k ekonomickému zlepšeniu obce. JRD sa neskôr po zlúčení s JRD Mudroňovo prijalo názov JRD Slovenského Národného povstania. Novým historickým prelomom bol rok 1989.

A.1.2 Kultúrne pamiatky a zaujímavosti

Rímskokatolícky kostol sedembolestnej Panny Márie je jednoloďová modernistická stavba s pravouhlým ukončením presbytéria a predstavanou vežou z roku 1929. Fasády nesú znaky zjednodušenej neogotiky. Interiér kostola je plohostropý. Vstup je riešený ako trojosový portikus s lomenými oblúkmi. Pred vchodom do objektu je otvorená arkádová terasa. Nad vchodom do kostola je tabuľka s letopočtom L 1929 P. Veža je ukončená ihlancovou helmicou.

Na dolnom konci obce stojí **prícestný kríž** s plastikou Ukrižovaného, postavený v 40. rokoch 20. storočia. Na miestnom cintoríne je **ústredný kríž** s plastikou Ukrižovaného, postavený v roku 1920. Asi 1,5 km severne od obce stojí **osamotená budova bývalej Pálfyovskej sýpky** postavené v 1. polovici 19. stor.

Pamätná tabuľa umiestnená zakladateľom obce je na pomníku pri budove obecného úradu. **Pamätník** obetiam 2. svetovej vojny je v miestnom parku. **Jaskyňa Panny Márie Lurdskej** je postavená pri kostole Sedembolestnej Panny Márie.

Významní rodáci, osobnosti pôsobiace v obci:

- **MUDr. Vavro Šrobár**, krstný otec obce
- **Prof. MVDr., Dr.h.c. Rudolf Cabadaj PhD.**, rektor Veterinárnej univerzity Košice 4 –funkčné obdobie
- **Simona Kóšová**, juniorská reprezentantka Slovenska vo volejbale (7. miesto na MS)
- **Mária Adriánová**, Poslankyňa federálneho zhromaždenia Československej federatívnej republiky



A.1.3 Obecné symboly

Erb obce



Erb obce Šrobárová má túto podobu: v modrom štíte na zlatom návrší zlatým dvojitým krížom prevýšený strieborný kostol s červenou strechou, so zlatým dvojitým oknom na veži, v horných rohoch štítu po jednom zlatom strapci hrozna na striebornej jednolistej stopke Symbol obce – erb a zástava sú od roku 2006 zapísané v Heraldickom registri Slovenskej republiky.

Obecná pečať



Pečať obce Šrobárová je okrúhla, uprostred s obecným symbolom a kruhopolisom OBEC ŠROBÁROVÁ. Pečať má priemer 35 mm, čo je v súlade s domácimi zvyklosťami a predpismi o používaní pečiatok s obecnými symbolmi.

Vlajka obce



Vlajka obce Šrobárová pozostáva zo šiestich pozdĺžnych pruhov vo farbách žltej, bielej, modrej, červenej, bielej a žltej. Vlajka má pomer strán 2:3 a ukončená je tromi cípmi, t.j. dvoma zástrihmi, siahajúcimi do tretiny jej listu.

A.2 Ex-post hodnotenie a dosiahnuté výsledky

Program hospodárskeho a sociálneho rozvoja obce Šrobárová na roky 2012-2020 bol obsahovo sústredený na 6 konkrétnych cieľov a v rámci nich na 31 aktivít/projektov. Z nich sa podarilo realizovať štyri. Projekty boli súčasťou **Cieľa 1 Rozvoj technickej infraštruktúry**.

Ex-post hodnotenie (roky 2018-2022)

tabuľka č. 1

Projekt	Termín realizácie	Náklady v EUR	
		Vlastné zdroje	Cudzie zdroje
1.4 Rekonštrukcia verejného osvetlenia	2016	6 327,42	120 220,98
1.5 Rekonštrukcia miestneho rozhlasu	2021	14 340,-	0
1.10 Zníženie energetickej náročnosti spoločnej budovy obecného úradu a kultúrneho domu	2020	15 138,88	278 138,66
1.11 Vybudovanie zberného dvora	2022	7 399,27	140 586,13
1.12 Dodanie bezdrôtových prístupových bodov na verejných priestranstvách	2020	623,64	12 472,80
1.13 Vybudovanie obecnej	2022	10 121,45	193 844,78



kompostárne			
3.5 Zveľaďovanie parkových zón	2023	0	9 585,-

Zdroj: OcÚ Šrobárová

Bližší opis projektov:

- 1.4 *Rekonštrukcia verejného osvetlenia* – dotáciou od Ministerstva hospodárstva SR bolo zabezpečených 132 kusov nových svietidiel v obci (plánovaný rozpočet bol 350 000,- €).
- 1.5 *Rekonštrukcia miestneho rozhlasu* – z vlastných prostriedkov obce bol zrekonštruovaný a modernizovaný bezdrôtový obecný rozhlas s digitálnym kódovaním. Zaobstaralo sa 15 ks hlásičov, vysielacia anténa, vysielacia ústredňa - riadiaca jednotka (plánovaný rozpočet bol 10 000,- €).
- 1.10 *Zníženie energetickej náročnosti spoločnej budovy obecného úradu a kultúrneho domu* v obci Šrobárová - vybudovanie strechy na budove obecného úradu a kultúrneho domu, zateplenie budovy, fasáda budovy, výmena svietidiel v budove a nové radiátory a kotle. (plánovaný rozpočet bol 100 000,- €).
- 1.11 *Vybudovanie zberného dvora Šrobárová* – vybudovanie prevádzkovej budovy, garáže s prístreškom, spevnené plochy, požiarne nádrž, žumpa (plánovaný rozpočet bol 180 000,- €).
- 1.12 *Dodanie bezdrôtových prístupových bodov na verejných priestranstvách* v rámci obce Šrobárová – vybudovanie wifi zóny v centre obce (plánovaný rozpočet bol 15 000,- €).
- 1.13 *Vybudovanie obecnej kompostárne* v obci Šrobárová – vybudovanie prístrešku, dodanie strojov – traktor s čelným nakladačom, štiepkovač, prekopávač kompostu (plánovaný rozpočet bol 140 000,- €).
- 3.5 *Zveľaďovanie parkových zón* – obec priebežne vynakladá prostriedky na zachovanie zdravej zelene v obci.

A.3 Socioekonomická analýza

A.3.1 Vývoj počtu obyvateľov

Tvorba strategického dokumentu si žiada zisťovať vývoj a stav demografie. Má veľkú vypovedaciu hodnotu pri zaradovaní subjektu, v tomto prípade samosprávy, do tzv. veľkostnej skupiny rozvojového územia, ako aj o atraktivnosti územia.

Obec Šrobárová z dlhodobého hľadiska zastáva v priemernom počte svojich obyvateľov stabilné údaje. Bližšie na to poukazuje nasledovná tabuľka a graf.

Vývoj počtu obyvateľov

tabuľka č. 2

Rok	1980	2002	2005	2010	2015	2018	2019	2020	2021	2022
Počet obyvateľov	574	503	478	477	503	512	514	518	505	494
Muži	-	246	237	241	236	242	244	244	238	236
Ženy	-	257	241	236	267	270	270	274	267	258

Zdroj: ŠÚ SR, OcÚ Šrobárová

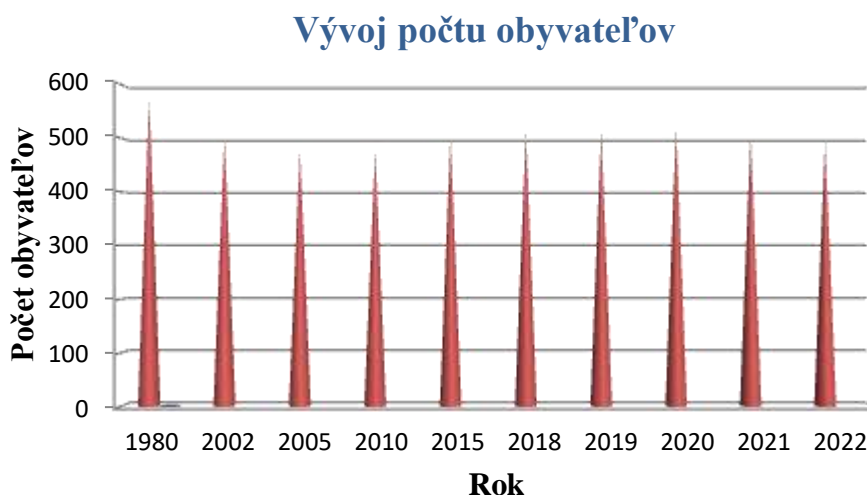


Za sledované obdobie sa vykazuje pretrvávajúci vyšší počet žien ako mužov. V roku 2021 **celkový prírastok** obyvateľstva bol na úrovni – 10. **Migračné saldo** v tomto roku bolo – 9, t.j. vystaňovalo sa viac osôb ako pristáňovalo.

Počet **živonarodených** je v posledných rokoch nižší ako počet **zomretých**. V roku 2021 sa narodili 3 deti, ale zomreli 4 ľudia z obce. V roku 2020 bol pomer 5:8.

Pozitívnym javom v ukazovateľoch demografickej štruktúry je pomer **sobášov** a **rozvodov**. Za posledných sedem rokov bolo v obci viac sobášov a menej ľudí sa rozvádzať. K rozvodom došlo aj to iba v rokoch 2020 (1) a 2017 (1). Najviac sobášov sa registrovalo v roku 2021 (5), v ostatných rokoch pomenej – 2020 (1), 2019 (4), 2018 a 2017 po 3.

Graf č. 1



Podľa **rodinného stavu** možno konštatovať, že v obci bolo v roku 2021 196 slobodných, 217 osôb ženatých/vydatých, 40 rozvedených a 50 osôb bolo vdovcov.

Základné školské **vzdelanie** malo v tomto období 83 osôb, stredoškolské 285 a vysokoškolsky vzdelaných bolo 78.

A.3.2 Veková štruktúra obyvateľstva

Vek obyvateľstva vypovedá pri sledovaní viacerých rokov o tom, aký je pomer medzi jednotlivými vekovými kategóriami a podľa tohto pomeru sa vie určiť aj index starnutia obyvateľstva. V obci za posledné desaťročie sa každým rokom tento index zvyšuje, predstavujúc tak vyšší počet osôb v poproduktívnom veku ako v predproduktívnom. Platí to tak pre ženské ako aj mužské pohlavie.

Veková štruktúra obyvateľstva

tabuľka č. 3

Veková kategória	Osoby		v %	
	2011	2021	2011	2021
Predproduktívny vek (0-14)	68	68	13,57	12,53
Produktívny vek (15-64)	372	345	74,25	68,28
Poproduktívny vek (65 a viac)	61	92	12,18	19,19

Zdroj: ŠÚ SR (SODB)



V roku 2021 bol *index starnutia* na úrovni 153,23 %. V absolútnych hodnotách je síce počet ľudí v predproduktívnom veku rovnaký za roky 2011 a 2021, avšak pri zohľadnení celkového počtu obyvateľov je ich percentuálny podiel nižší. Výraznejšie zmenu vidieť v počte osôb v poproduktívnom veku, kde po desaťročí došlo k nárastu o 7 %. Osoby v produktívnom veku sú v nižšom počte. Všetky tieto skutočnosti majú výrazný vplyv na ekonomickú aktivitu a celkovú produktivitu.

A.3.3 Národnostná a náboženská štruktúra

V rámci demografických ukazovateľov sa rozoberá aj národnostné a náboženské zloženie ľudu.

Národnostná štruktúra

tabuľka č. 4

Rok	Národnosť				
	Slovenská	Maďarská	Česká	Ukrajinská	Iná, nezistená
2021 (abs.)	462	19	5	3	16
2021 (%)	91,44	3,76	0,99	0,59	3,22

Zdroj: ŠÚ SR

Obec Šrobárová obýva vo veľkom počte obyvateľstvo slovenskej národnosti. Zaujímavosťou je, že ostatnú štruktúru národa tvoria mnohé ďalšie, a to maďarská, česká, ukrajinská, rusínska (1 osoba) a talianska (1 osoba).

Náboženská štruktúra

tabuľka č. 5

Rok	Náboženstvo				
	Rímskokatolícke	Evanjelické	Reformovaná cirkev	Ostatné	Nezistené a bez vyznania
2021 (abs.)	371	12	12	17	14+79
2021 (%)	73,47	2,38	2,38	3,36	2,77+15,64

Zdroj: ŠÚ SR

Náboženské vyznanie je v obci tiež rôznorodé. Prevažuje viera rímskokatolícka, po nej nasleduje evanjelická a reformované kresťanstvo, ďalej Bratská jednota baptistov (6 osôb) gréckokatolícka (4), kresťanské zbory (3), náboženský spolok Jehovovi svedkovia (2), pravoslávna (1). Bez vyznania bolo podľa posledného SODB z roku 2021 79 osôb, predstavujúc 15,64 % z celkového počtu obyvateľov.

A.3.4 Ekonomická aktivita obyvateľstva

Z 5 449 270 žijúcich na Slovensku bolo 2 172 228 pracujúcich, ďalších 309 310 osôb boli pracujúci dôchodcovia. Vyplývalo to z rozšírených dát z výsledkov Sčítania obyvateľov, domov a bytov 2021. Štatistika ekonomickej aktivity zároveň poukázala na to, že 20 124 osôb bolo na materskej dovolenke, 52 229 ľudí na rodičovskej dovolenke.


Ukazovatele ekonomického potenciálu

tabuľka č. 6

		<i>Ek. aktívne</i>	<i>Pracujúci</i>	<i>UoZ</i>
2021	Počet osôb	232	202	34
	% z celk. počtu	45,94	40	6,73

Zdroj: ŠÚ SR – SODB 2021, vlastné prepočty

Na úrovni obce Šrobárová podľa údajov SODB 2021 bolo 232 ekonomicky aktívnych obyvateľov, v tom pracujúcich 202 osôb, 27 pracujúcich dôchodcov, 1 osoba na materskej dovolenke a 2 osoby na rodičovskej dovolenke. Práve tieto skupiny spolu tvoria ekonomicky aktívnu skupinu ľudí.

Index ekonomickej zaťažnosti v roku 2021 v obci bola na úrovni 46,45 %.

Vo decembri 2022 bolo podľa Ústredia práce, sociálnych vecí a rodiny v rámci SR bez práce 5,90 %. V tomto období sa na úrovni Nitrianskeho kraja vykazovala miera evidovanej nezamestnanosti 3,85 % a na úrovni okresu Komárno 4,87 % (v apríli 2015 = 15 %). V obci Šrobárová sa počet uchádzačov o zamestnanie tiež podstatne znížil z 38 osôb (2015) na 18 osôb (2022).

Vývoj počtu UoZ v období od 2015 do 2022

tabuľka č. 7

Rok	UoZ		Ženy		Muži	
	Počet osôb	Index	Počet osôb	Index	Počet osôb	Index
2015	38	-	26	-	12	-
2016	36	94,73	25	96,15	11	91,67
2017	25	69,44	20	80	5	45,45
2018	19	76	17	85	2	40
2019	17	89,47	9	52,94	8	400
2020	33	194,12	21	233,33	12	150
2021	23	69,69	15	71,43	8	66,67
2022	18	78,26	12	80	6	75

Zdroj: ŠÚ SR, UPSVaR KN, vlastné prepočty

- najväčší medziročný nárast počtu
- najnižší medziročný nárast počtu

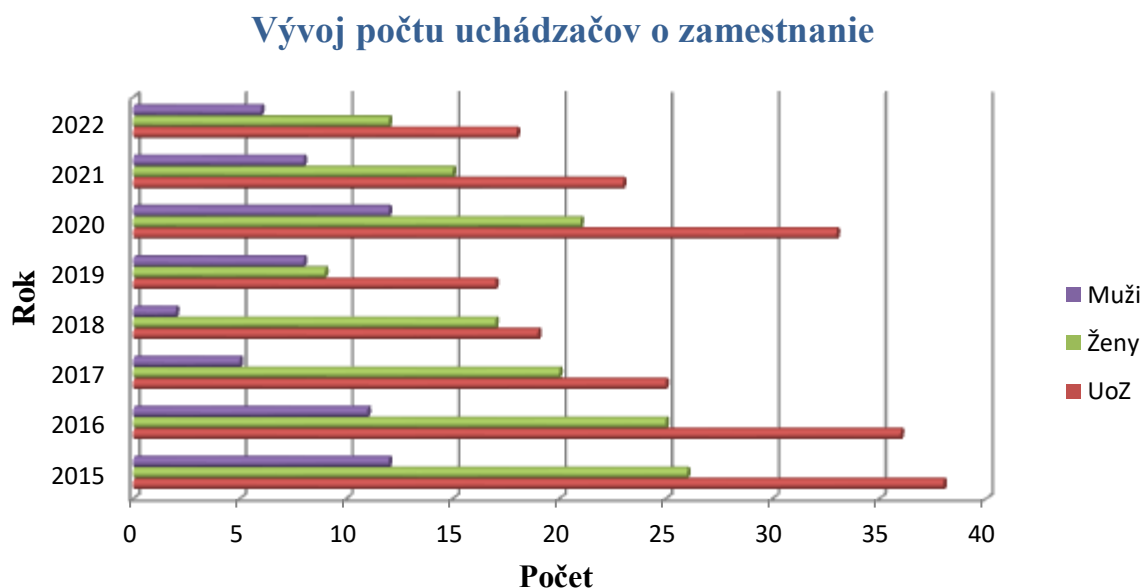
Evidencia UoZ za sledované obdobie vykazuje skôr tendenciu poklesu ich počtu. Najviac UoZ bolo v roku 2015 a najmenej v roku 2019. V každom sledovanom roku prevyšoval počet žien nad počtom mužov v skupine UoZ.

UoZ sa sledujú podľa rôznych kategórií, ako napr. podľa veku, doby evidencie, rodinného stavu, profesie, odvetvia posledného zamestnávateľa, najvyššieho ukončeného vzdelania a pod. Za obec Šrobárová sa zisťoval stav za december 2022, a to z celkového počtu UoZ 18 osôb. Podľa veku bolo v tomto čase najviac UoZ vo veku medzi 40 a 54 (9 osôb). Podľa doby evidencie, ktorá vypovedá o obtiažnosti osôb nájsť si prácu, bolo práve najviac v evidencii po dobu viac ako 43 mesiacov. Viac ako dva roky a menej ako 43 mesiacov bolo v evidencii 5



osôb. Ženatých/vydaté bolo 12 osôb v skupine UoZ podľa rodinného stavu. Bližšie zadelenie vid' prílohu č. 6.

Graf č. 2



A.3.5 Podnikateľská sféra

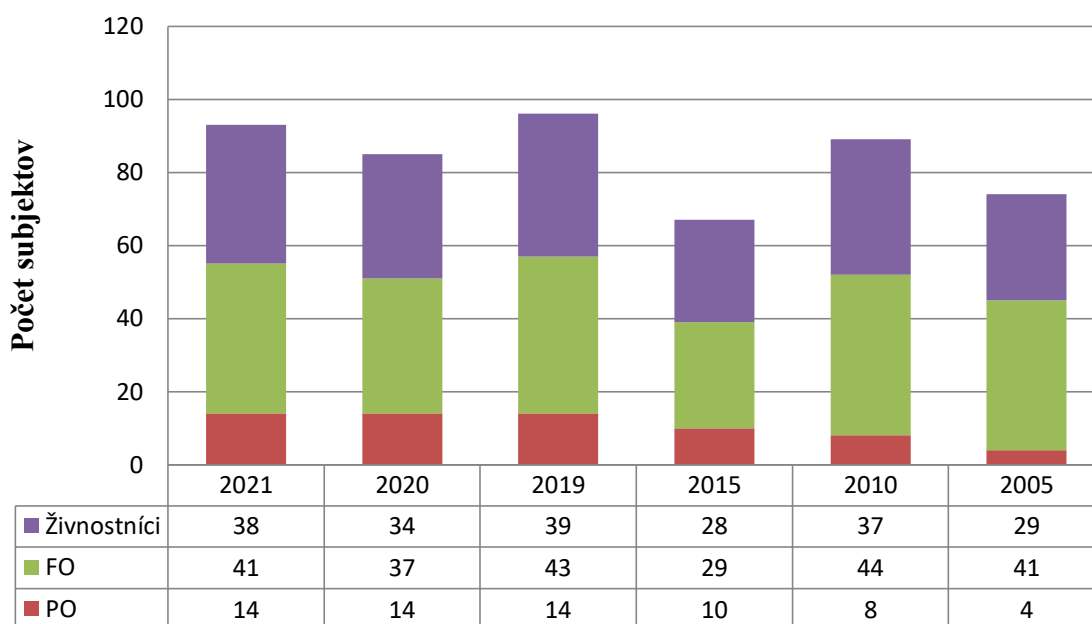
Dynamický rozvoj malého a stredného podnikania je jedným zo základných predpokladov zdravého ekonomického vývoja krajiny. Konkurencieschopnosť slovenských podnikov je určovaná predovšetkým prostredím, v ktorom vyvíjajú svoje aktivity. Zmeny v podnikateľskom prostredí sa s určitým časovým odstupom premietajú aj do kvantitatívnych charakteristík sektora malých a stredných podnikov.

Podnikateľskú činnosť v obci vykonáva za posledné tri roky rovnaký počet právnických osôb (PO). Fyzické osoby (FO) v priemere stabilizujú svoj počet, podobne ako aj živnostníci. Nasledovné údaje o počte týchto subjektov za obec Šrobárová boli čerpané zo Štatistického úradu SR.



Graf č. 3

Vývoj počtu podnikateľských subjektov



A.3.6 Bývanie

Bytový fond bol v obci podľa SODB 2021 v nasledovnom počte: byty 209, z toho rodinné domy 174, bytových domov 30, 1 polyfunkčná budova a ostatné. Na plyn z nich bolo napojených 168, bez plynofikácie 13 a ostatné zostalo nezistené. Vodovodná sieť slúžila pre 90 domácností, 4 boli bez prípojky a ostatné zostalo nezistené. Kanalizačná infraštruktúra v obci nie je, preto domácnosti používajú septiky/žumpy, a to v počte 171.

A.3.7 Školstvo, zdravotníctvo, sociálne a občianske služby

Vo všeobecnosti menšie obce nemajú zriadené školské zariadenia, keďže ich prevádzka si vyžaduje nemalé energie. V obci Šrobárová je však zriadená **materská škola** a doteraz bola funkčná aj **základná škola** pre prvý stupeň, t.j. 1. až 4. ročník.

Materskú školu riadi riaditeľka MŠ a pracuje tu ďalšia pedagogička a jeden nepedagogický zamestnanec. Nepedagogický pracovník vykonáva upratovanie a vydáva stravu. Kým fungovala ZŠ, mala na starosti túto činnosť aj v tejto sekcii.

Počet detí v MŠ tabuľka č. 8

Šk.r.	Počet detí
2020/2021	19
2021/2022	21
2022/2023	23

Zdroj: OcÚ Šrobárová



Podľa údajov za predchádzajúce roky základnú školu navštevovalo postupne menej detí. Pracoval v nej jeden pedagogický zamestnanec.

Počet detí v ZŠ tabuľka č. 9

Šk.r.	Počet detí
2020/2021	9
2021/2022	6
2022/2023	2

Zdroj: OcÚ Šrobárová

Hospodársko-energetická náročnosť udržania existencie základnej školy prinútili vedenie samosprávy k rozhodnutiu, ktoré viedlo v roku 2023 k uzavretiu základnej školy. Návštevnosť ZŠ bola nízka a tým pádom nerentabilná. **ZŠ bola ku dňu 31.12.2022 vyradená zo siete škôl a školských zariadení.** Alternatívne riešenie poskytujú školy v susednej obci Marcelová, vzdialenej len na 3 km, resp. v ďalších blízkych obciach.

Zdravotné stredisko sa v obci nenachádza. Obyvatelia v prípade potreby za zdravotnými službami dochádzajú do obce Marcelová, kde je zdravotné stredisko. Najbližšia lekáreň sa nachádza taktiež v obci Marcelová. Opatrovateľské služby v obci Šrobárová nie sú poskytované.

A.3.8 Kultúrno-spoločenský a športový život

Kultúra v obci má príležitostný a miestny charakter. Obec v posledných rokoch v spolupráci s občianskymi združeniami organizuje podujatia kultúrneho a spoločenského charakteru. Väčšina kultúrnych podujatí prebieha v kultúrnom dome, v materskej škole, alebo na futbalovom ihrisku. Do kultúrneho života v obci sa zapájajú predovšetkým deti z materskej školy, poľovnícke združenie a seniori z obce. Pôsobí tu spevácky **súbor Lipa**.

Takisto je tu miestnosť určená pre **Klub dôchodcov**.

Obec organizuje z kultúrno-spoločenských akcií a udalostí Fašiangy spojené s karnevalom, Deň detí, Deň obce, Vianočnú burzu, Silvestrovskú vatru.

Šport má v obci dlhodobú tradíciu. Po rozpačitých začiatkoch pôsobenia vo futbalových súťažiach okresu Hurbanovo v r. 1953 a následného rozpadu futbalového klubu sa obnovila činnosť futbalového klubu v r 1963 a trvá doteraz. Futbalový klub hrá pod hlavičkou **FK Šrobárová** majstrovské zápasy v okrese Komárno. Okrem futbalu bolo krátke obdobie účinkovania stolnotenisového oddielu. V súčasnosti za znova koná stolnotenisový turnaj v rámci obce v rôznych vekových kategóriách. Postoj detí, mládeže a dospelých k športu je pozitívny a prejavuje sa aj uplatňovaním športu mimo súťažný rámec.

V obci je športový areál členený na futbalové ihrisko, tenisové a volejbalové ihrisko. Pre futbalistov je zriadená klubovňa FK Šrobárová.

Voľný čas môžu ľudia tráviť aj v miestnom parku, kde je vybudované detské ihrisko a vonkajší fitness.



A.4 Územno-technická analýza

V prípade verejnej správy je dôležitou súčasťou zabezpečenie technickej infraštruktúry. Ide o základné potreby pre obyvateľov na úrovni dopravy, miestnych komunikácií a chodníkov, plynofikácia, vodné hospodárstvo, zabezpečenie elektrinou, kanalizačná sieť, komunikačno-informačné napojenie i verejná bezpečnosť.

A.4.1 Cestná sieť a dopravné napojenie

Teritoriálne umiestnenie obce je mimo priameho ťahu ciest I. a II. triedy. Cez obec prechádza **cesta III. triedy č. 1464**. Spája sa severne na cestu č. 1468 smer Mudroňovo, Svätý Peter a tu napája na cestu II. triedy č. 589. Južne smer Marcelová sa spája s cestou č. 1465 smer Vrt a hranice s Maďarskou republikou na cestu I. triedy č. 63. Samotná cesta č. 1464 sa južne až juhozápadne na smer Chotín napája na cestu č. 589 a hneď na cestu I. triedy č. 64.

Obrázok č. 3
Cesty III. triedy



Obrázok č. 4
Cesty III. triedy a napojenie na cesty II. triedy a I. triedy



Autobusová doprava je zabezpečená spoločnosťou Arriva Nové Zámky a.s. Obcou premávajú prímestské linky 401 402 Komárno-Kravany nad Dunajom-Nová Vieska a linka 401 403 Komárno-Štúrovo.

Železničná sieť so stanicou je najbližšie v Chotíne vo vzdialenosti 8 km. Dopravu zabezpečujú ŽSR osobným vlakom č. 135 (os. 4820) Nové Zámky – Komárno – Komárom. Druhou najbližšia stanica je v Gbelciach, vzdialenej od Šrobárovej 17 km.

V blízkosti približne 8 až 9 km od obce je vybudovaná medzinárodná **cykloturistická trasa** červená ev. č. EV-6 (Bratislava-Prístavný most-Štúrovo) s celkovou dĺžkou 156 km. Zelená cyklotrasa kratšia č. 5111 (Odbočka Patince – z trasy EV-6) tiež o vzdialenosti 8-9 km je medzi obcou Virt a Patince 2,8 km.

Vďaka blízkosti rieky Dunaj je poskytovaná záujemcom hlavne turistická **lodná preprava**.

A.4.2 Inžinierske siete

Inžinierske siete, známe aj ako rozvodné siete sú systémy nadzemných a podzemných vedení vody, elektriny, plynu, kanalizácia a telekomunikačné siete. Ide o infraštruktúru, ktorá zabezpečuje do domácnosti prívod základných prvkov pre bežný život.

Verejná kanalizácia stále nie je samozrejmosťou v každej obci, ani v obci Šrobárová. V prípade, že táto dôležitá inžinierska sieť chýba, domácnosti si majú zabezpečený alternatívny spôsob likvidácie alebo skladovania splaškov.

Medzi ďalšie inžinierske siete patrí prístupová cesta, resp. miestne komunikácie, pevné linky telefónov a internetové pripojenie.

V obci je vybudovaný plynovod v celkovej dĺžke 3,50 km, obecný vodovod v dĺžke 3,43 km, elektrina 3,26 km a wifi zóna v centre obce.

A.4.3 Ostatné

Občianska vybavenosť predstavuje široký komplex zariadení a účelovo upravených plôch, ktorých cieľom je uspokojovanie najrozmanitejších potrieb všetkých obyvateľov. V obci sa nachádza jeden obchod s potravinami a drogistickým tovarom. Pohostinstvo ani iné služby sa v obci nenachádzajú.

A.5 Prírodno-environmentálna analýza

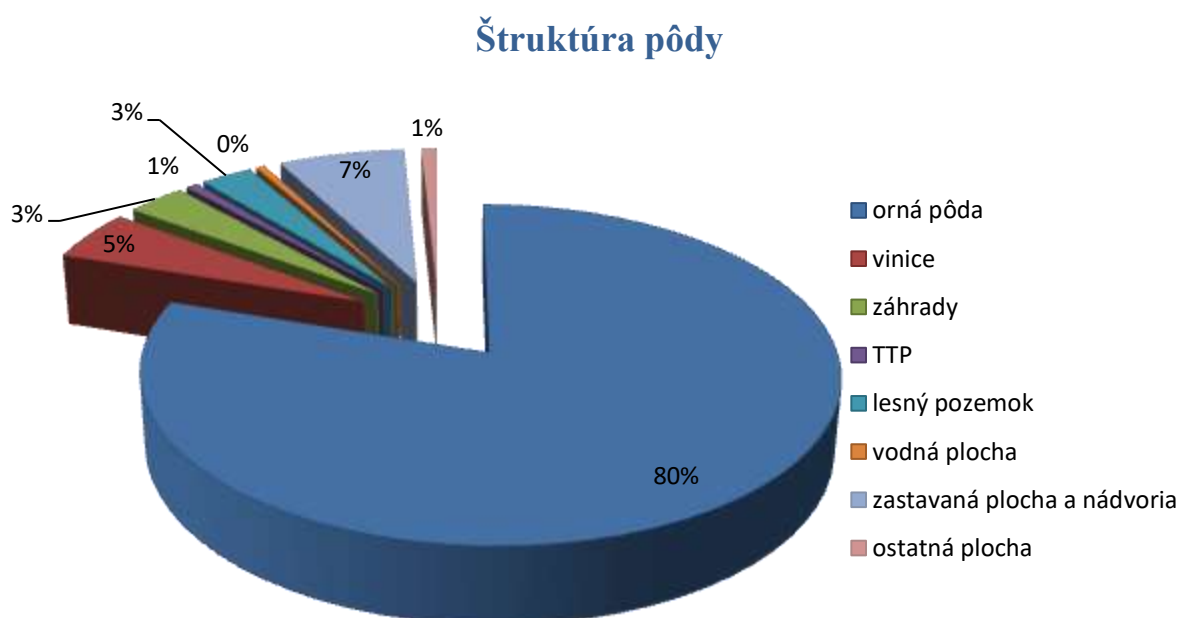
Šrobárová leží v Podunajskej nížine na južnom úpätí Pohronskej pahorkatiny. Stred obce má nadmorskú výšku 125 m, chotár 116-125 m. Nachádza sa v poľnohospodárskom regióne. Katastrálne územie zaberá 839,8 ha, z toho poľnohospodárska pôda je o výmere 745,99 ha a nepoľnohospodárska pôda 92,31 ha.

Poľnohospodársku pôdu tvorí hlavne orná pôda, a to 671,57 ha. Ďalšie podiely zaberajú vinice 41,92 ha, záhrady 27,10 ha a trvalé trávnaté porasty 5,41 ha. V pôdnom fonde chýbajú ovocné sady

Nepoľnohospodársku pôdu tvorí vodná plocha približne 4 ha, lesný pozemok 23,68 ha, zastavaná plocha a nádvorcia 58,24 ha, ostatná plocha 6,86 ha.



Graf č. 4



A.5.1 Prírodný potenciál

Severná časť chotára je pahorkatina s agátovými lesíkmi, južná časť je odlesnená rovina na terasách, pokrytých piesčitými sprašami a viatymi pieskami. Na terasách má černoziemné pôdy, v pahorkatine hnedozemné a mačtinové.

Pod Starým vrchom je **prírodná rezervácia** v správe štátnej ochrany prírody Dunajské luhy, nachádzajúce sa v katastri obce Šrobárová. Územie bolo vyhlásené alebo novelizované v roku 2002 na rozlohe 3,6513 ha so 4. stupňom ochrany s ev. č. 1121. Predmetom ochrany je Xerothermná lokalita - stráň na sprašovom podklade s výskytom vegetácie stepného charakteru, stanovište viacerých vzácných teplomilných druhov. Významný prvok v poľnohospodársky využívanej krajine.

Územie patrí do oblasti s teplou klímou. Je charakterizované ako územie suché. Cez obec netečie žiadny vodný tok. Problémy so suchým podnebím pomáha poľnohospodárom prekonávať závlahový systém napojený na prečerpávaciu stanicu s malou operatívnu nádržou, ktorá je mimo katastrálneho územia obce. Fauna v katastri obce je výslednicou zmien, ktoré sa odohrali v súvislosti s intenzívnym hospodárskym využívaním pôdy na poľnohospodársku veľkovýrobu.

Zo zvierat sa v chotári obce najčastejšie vyskytuje zajac poľný, bažant obyčajný, srnčia zver. Súčasťou katastrálneho územia je tiež lesný porast, ktorý má charakter zmiešaného porastu s prevládajúcimi agátmi.

Pre poľnohospodárstvo je pomerne dobrá bonita pôdy a vhodné klimatické podmienky dávali už v minulosti možnosť rozvoja poľnohospodárstva. V obci sa pestovali obilniny (pšenica, raž, jačmeň), kukurica, cukrová a krmná repa. Venovala sa pozornosť vinohradníctvu. Z priemyselných plodín sa v minulosti pestoval tabak a cirok. V poslednom



období repka olejnatá. V záhradách sa pestuje ovocie. Pri ovocných stromoch prevládali jablone, hrušky, orechy, slivky, marhule, broskyne. Pestovala sa aj zelenina pre domácnosť. V čase rozvinutej poľnohospodárskej veľkovýroby bolo široko rozvinuté pestovanie rýchlenej zeleniny vo fóliových hospodárstvach. V zavádzaní tohto spôsobu pestovania malo šrobárovské poľnohospodárske družstvo primát v rámci Československa.

Z poľnohospodárskych zvierat sa v obci chovali kone, kravy, kozy, ošípané, domáce zajace, husi, kačice, sliepky. Venovala sa tiež pozornosť chovu včiel.

V posledných rokoch dochádza k výrazným výkyvom v ročných obdobiach. Ide o tzv. klimatickú zmenu, prejavujúcu sa rastom priemernej teploty atmosféry, ktorej dôsledkom spôsobuje nestabilitu väčšiny poľnohospodárskych a lesných ekosystémov. V dôsledku toho je možné nielen očakávať pokles povrchových, podzemných aj pôdných zdrojov vody, ale pociťovať bezprostredné skúsenosti s týmto javom napr. aj poľnohospodárskom sektore v rámci produkcie. V PHRSR NSK do roku 2030 sa v kapitole B.4.5 hovorí okrem iného aj o adaptačných opatreniach pre územie Nitrianskeho kraja, ktoré sú konkrétne uvedené v dokumente „Environmentálna štúdia územných dopadov klimatických zmien“. Tieto môžu poslúžiť aj na území obce.

A.5.2 Odpadové hospodárstvo

Veľký dôraz sa v stratégii verejnej správy ako takej kladie aj na životné prostredie. Je to zázemie, ktoré poskytuje príroda a ľudia ho transformujú a využívajú pre svoje potreby. Popri tom je dobré si uvedomiť, aký vplyv sa vyvíja na kvalitu životného prostredia, tým pádom aj na kvalitu životnej úrovne obyvateľstva. Dôležité je zachovať prirodzený charakter a pôsobnosť prírodných daností daného územia, t.j. vytvárať alternatívy pre zdravý kolobeh života.

Množstvo odpadu vyzbieraného v posledných rokoch zachytáva nasledovná tabuľka.

Množstvo vyzbieraného odpadu

tabuľka č. 10

Druh odpadu	Množstvo v tonách za rok		
	2020	2021	2022
Zmesový komunálny odpad	83,4	82,46	74,48
Papier	5,6	14,45	4,69
Sklo	8,53	24,43	14,83
Plasty	3,68	10,61	6,62
Kovové obaly	0	0,39	0,39
VKM	0	0,11	0,11
Železo	0	86,32	27,86
Hliník	0	0	0,29
Meď, mosadz, bronz	0	0	0,35
Spolu	101,21	218,77	129,12

Zdroj: OcÚ Šrobárová

V obci Šrobárová sa na úrovni odpadového hospodárstva zabezpečuje vďaka zriadeného zberného dvora a kompostárne separácia odpadu. Pri zhodnocovaní a recyklácie, ako aj



samotnom zbere využíva služby neziskového združenia právnických osôb, a to organizácie zodpovednosti odpadov ELEKOS so sídlom v Nitre.

Obec triedi plasty, papiere, zmesový a objemový komunálny odpad, biologicky-rozložiteľný odpad.

Zber komunálneho odpadu pre obec zabezpečuje firma Clean city Komárno, odpad je odvázaný na skládku Reko Iža. Zber triedeného odpadu papier, sklo, plasty a VKM obaly pre obec zabezpečuje firma Clean city Komárno.

Podľa zachytených údajov obec postupne rozširuje štruktúru triedeného odpadu. Čo do množstva celkovo vytriedený odpad má rôznorodú tendenciu rastu a poklesu, podobne i v prípade konkrétnych jeho druhov. Za predchádzajúce roky bolo najviac celkovo vyzbieraného množstva v roku 2021, kedy najvyšší podiel z odpadov predstavovalo železo a zmesový KO. Vo všeobecnosti zmesový KO zaberá vždy najviac zo všetkých zbieraných odpadov.

Pri veľkosti obce je pozitívom zabezpečenie priestorov pre ukladanie odpadu ako i riešenie jeho ďalšieho triedenia, odvozu ale i využitia (BRO). Dohliadať sa odporúča na priebežnú osvetu obyvateľstva a správne nakladanie s odpadom.

A.6 Inštitucionálno-organizačná analýza

Za všestranný rozvoj územia na lokálnej úrovni zodpovedá obec. Obec je v zmysle Zákona č. 369/1990 Zb. o obecnom zriadení (v znení neskorších predpisov), samostatný územný samosprávny a správny celok Slovenskej republiky; združuje osoby, ktoré majú na jej území trvalý pobyt. Obec je právnickou osobou, ktorá za podmienok ustanovených zákonom samostatne hospodári s vlastným majetkom a s vlastnými príjmami. Obec pri výkone samosprávy plní viaceré dôležité úlohy ktoré jej ukladá zákon (§ 4, ods. 3 zákona, písm. a) až s)).

V zmysle Zákona č. 416/2001 Z. z. o prechode niektorých pôsobností z orgánov štátnej správy na obce a na vyššie územné celky v znení neskorších predpisov prešli na obec predovšetkým kompetencie na úseku územného plánovania a stavebného poriadku, ochrany prírody, regionálneho rozvoja a cestovného ruchu a iné.

Predstaviteľom, štatutárnym orgánom a najvyšším výkonným orgánom obce je **starosta**. Funkcia starostu je verejná funkcia.

Starostu zastupuje **zástupca starostu** v rozsahu určenom starostom v písomnom poverení.

Obecný úrad zabezpečuje organizačné a administratívne veci obecného zastupiteľstva a starostu, ako aj orgánov zriadených obecným zastupiteľstvom. V obci Šrobárová na obecnom úrade pracujú dve administratívne pracovné sily. Jedna z nich vykonáva činnosti na referáte sekretariátu a účtovníctva. Druhá osoba sa číni na referáte správy daní a poplatkov, vedie pokladňu a poštovňu.

Hlavného kontrolóra volí a odvoláva obecné zastupiteľstvo podľa zákona č. 369/1990 Z.z. o obecnom zriadení v znení neskorších predpisov.

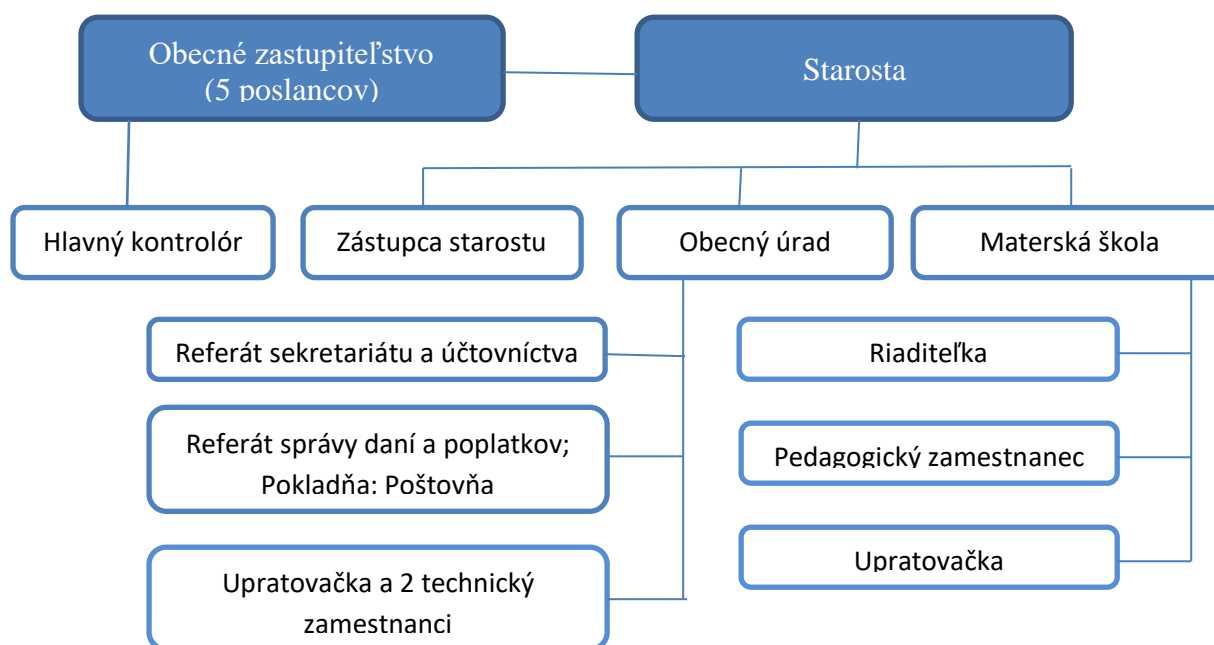
Obecné zastupiteľstvo je zastupiteľský zbor obce zložený z poslancov zvolených v priamych voľbách obyvateľmi obce na štyri roky. Obec Šrobárová má piatich poslancov.



Poslanci obecného zastupiteľstva sú zároveň členmi komisie a to **Komisie na ochranu verejného záujmu pri výkone funkcií verejných funkcionárov**.

Organizačná štruktúra obce a obecného úradu Šrobárová

Schéma č. 1



V obci pôsobia aj subjekty z tretieho sektora. Ide o kluby a súbor na úrovni športu, kultúry a skupiny dôchodcov. Spolu s nimi sa aj vedenie a ostatní zástupcovia obce priebežne spolupodieľajú na spoločných aktivitách.

Na účely výkonu niektorých svojich práv a kompetencií sa obec môže i účelovo združovať s inými obcami do združení obcí.

Obec Šrobárová využíva služby **Spoločného stavebného úradu Bátorove Kosihy** pre potreby konaní v oblasti stavebníctva.

Toho času novozvolené vedenie iniciuje nadviazanie kontaktu s **Mikroregiónom Hurbanovo**, resp. s **MAS Hurbanovo**. Prejavuje tak záujem stať sa členom a aktérom spoločných záujmov s ďalšími obcami.



A.7 Identifikácia výziev, limitov a problémov

Výzvy:

- zabezpečiť stabilný a efektívny chod samosprávy pri súčasných vplyvoch vonkajších faktorov (energetická kríza, prenesené kompetencie, pandémie, politické zmeny na úrovni štátu a i.),
- zainteresovať miestne obyvateľstvo do riešenia a realizovania lokálnych zámerov a hájenie spoločných záujmov,
- nadviazať spoluprácu so subjektmi verejnej správy a ďalšími subjektmi v rámci partnerstiev a členstiev a i.,
- budovať miestnu infraštruktúru na žiadanú úroveň (kanalizácia, kamerový systém, miestna komunikácia a i.) ,
- zachovať prírodný potenciál, kultúrne zvyklosti,
- vytvárať prostredie pre kvalitný život miestnemu obyvateľstvu a i.

Limity:

Limitované sú zdroje, a to:

- **Ľudské** – obec je pomerne malá a zamestnáva menší počet zamestnancov. Z praktického i odborného hľadiska sa však žiada využiť služby externých odborných síl, keďže samospráva rieši niekoľko oblastí.
- **prírodné** – síce sa na území obce nachádza prírodná rezervácia a je poľnohospodárskou oblasťou, tento potenciál sám o sebe je nepostačujúci na zatraktívnenie obce samostatne. Alternatívou sa javí začlenenie sa do mikroregiónu či iného územného celku a spoločnými projektmi pozdvihnúť miestne príležitosti napr. v rozvoji cestovného ruchu v rámci spoločného územného celku.
- **finančné** – obec hospodári síce samostatne, ale s limitovanými vlastnými finančnými zdrojmi. Energetická kríza, pandémie a iné vplyvy celoštátneho až svetového rozmeru výrazne ovplyvňujú samotný chod obce, tým pádom sa spomaľuje aj proces rozvoja územia. Dôraz sa kladie na pokrytie výdavkov na priority obce..

Problémy:

- chýbajúci strategický dokument PHRSR obce vyhovujúci súčasným štandardom – aktuálne sa problém doriešil,
- potreba ďalších strategických dokumentov (územnoplánovací dokument, koncepcia odpadového hospodárstva a pod.) ako aj projektovej dokumentácie na vytýčené ciele spojené s infraštruktúrou,
- záujem ľudí na veciach spoločných,
- energetická náročnosť – potreba odbornej ľudskej sily, finančných prostriedkov a z časti aj skúseností k realizácii zámerov,
- pravidelná zmena kvôli nečakaným vplyvom prichádzajúcich z vonkajšieho prostredia (hospodárska kríza, energetická kríza, inflácia, zaťažovanie samospráv nad rámec ich síl a i.)..



A.8 SWOT analýza

SWOT analýza je nástroj na vyhodnotenie súčasného stavu subjektu a jeho okolia z rôznych hľadísk, a to z hľadiska silných a slabých stránok, príležitostí a ohrození. Vyjasňujú sa ňou možné cieľovo-orientované alternatívy budúceho vývoja, možnosti na ich využitie, prípadne ich riešenie. Celkovým výsledkom by malo byť posúdenie vnútorných predpokladov subjektu k uskutočneniu jeho zámerov a podrobenie rozboru i vonkajších príležitostí a obmedzení určované okolím - vonkajším prostredím.

Silné stránky	Slabé stránky
<ul style="list-style-type: none"> ➤ udržiavané životné prostredie, ➤ úrodná pôda, ➤ existencia zberného dvora a obecnej kompostárne, ➤ dostupnosť sídla okresu, ➤ dobrá vzdelanostná úroveň, ➤ farnosť, ➤ využitie geografickej polohy na cezhraničnú spoluprácu a pre vzájomný sociálno-ekonomický rozvoj, ➤ atraktivnosť obce z hľadiska bytovej výstavby, príjemné neznečistené vidiecke prostredie, ticho, ➤ skúsenosti obce s rozvojovými aktivitami a projektmi, ➤ spoločenské, kultúrne a športové podujatia v obci počas celého roku, aktívna činnosť speváckeho súboru Lipa a Futbalového klubu Šrobárová, ➤ pekné a pútavé okolie obce vhodné pre rozvoj rekreácie (šport, turistika, zber bylín a plodov a i.), 	<ul style="list-style-type: none"> ➤ obec patrí medzi menšie obce (494 obyv. v roku 2022), ➤ dlhodobo nezamestnaní a obyvatelia nad 40 rokov a UoZ viac ako 43 mesiacov, ➤ nedostatočná technická infraštruktúra – predovšetkým nedokončený vodovod, chýbajúca kanalizácia, ČOV v obci, ➤ dochádzka za prácou mimo obec, územie okresu a štátu, ➤ nedostatočne rozvinuté podnikanie a slabá ekonomická výkonnosť v porovnaní s inými regiónmi a nedostatočný rozsah a kvalita poskytovaných služieb, ➤ slabá kúpna sila obyvateľstva, ➤ nerozvinutý cestovný ruch, ➤ neúčast' v regionálnych združeniach a abstinencia cezhraničnej spolupráce, ➤ limitované finančné aktíva, ➤ pomalé prispôsobovanie sa a reagovanie na vplyvy vonkajšieho prostredia, ➤ obec je odklonená od hlavných cestných ťahov,
Príležitosti	Ohrozenia
<ul style="list-style-type: none"> ➤ využitie rezerv v ľudskom potenciály pre rozvoj a spoločné aktivity, ➤ blízkosť rekreačného strediska Patince, ➤ zmysel pre spoločenský život u vybranej skupiny obyvateľstva s možnosťou aktivizovania sa prostredníctvom neformálnych skupín, ➤ dobrý vzťah k životnému prostrediu, ➤ potenciál pre vidiecke bývanie, ➤ využitie obecných objektov a obecných priestranstiev, ➤ priaznivé podmienky pre rozvoj nájomného bývania, ➤ začlenenie sa do najbližšieho mikroregiónu Hurbanovo a MAS Hurbanovo – vznik nových príležitostí spoluprácou, ➤ využitie externej odbornej sily pre realizáciu projektov a zámerov, 	<ul style="list-style-type: none"> ➤ zvyšujúce sa vplyvy vonkajšieho prostredia, ➤ energetická náročnosť pre udržanie kvalitného a stabilného chodu samosprávy, ➤ znižujúca sa kúpyschopnosť obyvateľstva, ➤ spomalený všestranný rozvoj, ➤ zánik školstva na úrovni obce.



B. ROZVOJOVÁ STRATÉGIA

Po analýze prostredia obce a jej okolia sa pokračuje v tvorbe štruktúry rozvojovej stratégie. Dlhšie obdobie už známa vízia obce. Túto podporuje niekoľko hlavných cieľov – priorít, strategických a špecifických cieľov. Výsledkom sú konkrétne zámery a projekty, ktoré s aktuálnymi možnosťami, nástrojmi a zdrojmi sa budú môcť realizovať.

B.1 Vízia rozvoja a hlavný cieľ

Vízia sama o sebe predstavuje obraz o budúcnosti subjektu, t.j. kam sa chce a vie dostať, ako vie docieľiť svoj zámer napredovania a smerovania oproti situácii, v ktorej sa v súčasnosti nachádza.

Obec zotrúva vo svojej vízii, ktorá bola zadaná už aj predchádzajúcim *Programom hospodárskeho a sociálneho rozvoja obce (2012-2020)*. Zachováva tak základné svoje postavenie, pretože základnou úlohou obcí pri výkone samosprávy je i podľa zákona č. 369/1990 o obecnom zriadení starostlivosť o všestranný rozvoj jej územia a o potreby jej obyvateľov.

Víziou obce je teda:

„Aj napriek nevyužitým rezervám, obec Šrobárová nachádzajúca sa v geografickom prostredí s bezproblémovou dopravnou komunikáciou, v úrodnej oblasti a v blízkosti hraníc s Maďarskom, ponúka podmienky pre kvalitnejšie a zdravšie životné prostredie, rozvoj bývania a možnosť aktívneho trávenia kultúrnych a športových aktivít. Zároveň s dobudovaním a rekonštrukciou potrebnej technickej infraštruktúry a občianskej vybavenosti sa zlepši atmosféra a kultúra prostredia a tým aj podmienky pre zastavenie poklesu obyvateľstva, rozvoj podnikateľských aktivít, čím sa zvýši úroveň zamestnanosti a úrovne a kvality služieb pre obyvateľov obce. Uvedené impulzy sa premietnu do zlepšenia ekonomických a sociálnych podmienok miestneho obyvateľstva v podobe hodnotnejšieho a harmonického života.“

Pre ne je možné určiť nasledovné úlohy a oblasti v ktorých by sa mala obec v najbližších rokoch rozvíjať a na rozvoj ktorých by sa mohla zamerať. Sú to **hlavné ciele**, reprezentujúce hlavné oblasti smerovania finančnej a organizačnej podpory i zo strany obce.

- Udržať a zlepšiť finančnú situáciu obce
- Zlepšiť kvalitu života občanov
- Venovať zvýšenú pozornosť mladej generácii
- Vytvoriť harmonizovanú atmosféru pre starých a invalidných občanov
- Podporovať udržiavanie a rozvíjanie vzdelanostnej úrovne občanov
- Podporovať udržiavanie a zveľadovanie životného prostredia
- Podporovať kultúrne a cirkevné aktivity a zachovávanie tradícií

B.2 Štruktúra priorít a cieľov

K tomu, aby vízia mohla byť naplnená, i keď postupne a možno pomalším tempom, určili sa konkrétne priority s ďalšími strategickými a špecifickými cieľmi. Vedenie a zástupcovia



obce vychádzali z aktuálnych situácií, zohľadňujúc nižšiu vlastnú finančnú a ľudskú kapacitu na realizáciu, ale aj z možností, ktoré im poskytuje regionálna, štátna a európska úroveň. Myslí sa tu na čerpanie dotácií a nenávratných finančných prostriedkov. V neposlednom rade počítajú s alternatívou, ktorá je poskytovaná tretím sektorom, t.j. výzvami nadácií a občianskych spoločenstiev.

Štruktúra priorít a cieľov

tabuľka č. 11

Priorita	Strategický cieľ	Špecifický cieľ (projekt)
1. <i>Efektívna občianska a technická infraštruktúra</i>	1.1 Technická a občianska vybavenosť	1.1.1 Rekonštrukcia budovy materskej školy
		1.1.2 Rekonštrukcia domu smútku
		1.1.3 Zabezpečenie kamerového systému
2. <i>Podpora sociálneho vyžitia</i>	2.1 Kultúra a šport	2.1.1 Zachovanie tradícií a vytváranie voľnočasových aktivít
		2.1.2 Účelové programy pre obyvateľov
	2.2 Partnerská spolupráca	2.2.1 Zahájenie členstva v MAS/ /mikroregiónne/iné - vytvorenie partnerstiev
		2.2.2 Vytváranie spoločných stratégií a projektov na úrovni MAS a mikroregiónu a ich realizácia
3. <i>Prijateľné enviromentálne zázemie</i>	3.1 Odpadové hospodárstvo	3.1.1 Zhodnocovanie biologického odpadu a separovanie
		3.1.2 Osveta obyvateľstva
	2 Zelená a zdravá príroda	3.2.1 Zveľaďovanie zelene

Priorita udáva určitú prednosť, prvenstvo z hľadiska dôležitosti. Môže ísť o predmetnú, oblastnú ale i časovú dôležitosť.

Strategický cieľ je prerozdelením priority do niekoľkých celkov, predstavujúc priblíženie oblasti a zamerania cieľa.

Špecifický cieľ je už konkrétna aktivita, ale i projekt, ktorý si subjekt vytýčil dosiahnuť vďaka znalosti svojich potrieb. V prípade obce sa hovorí vo všeobecnosti o potrebách miestneho obyvateľstva.

Popis špecifických cieľov

tabuľka č. 12

Špecifický cieľ (projekt)	Popis
1.1.1 Rekonštrukcia budovy materskej školy	Budovu sa žiada zatepliť, vymeniť okná. V interiéri sa plánuje meniť svietidlá a kúrenie s výsledným efektom energetickej úspory. Súčasťou projektu je inštalácia fotovoltických panelov s príslušenstvom.
1.1.2 Rekonštrukcia domu smútku	Budova si žiada nový prístrešok, novú strešnú krytinu, nové osvetlenie a výmenu okien a dverí.
1.1.3 Zabezpečenie kamerového systému	Pre zvýšenie bezpečnosti a ochrany obyvateľstva, resp. zamedzenie kriminality v obci je v pláne zabezpečiť kamerový systém.
2.1.1 Zachovanie tradícií a vytváranie voľnočasových aktivít	Existencia kultúrnych a športových organizácií v obci prispieva k zachovaniu tradícií, kultúrneho a športového



	vyžitia. Zachovať chce obec aj pravidelne udržiavané a organizované udalosti. Priestory na voľnočasové aktivity potrebujú zas priebežnú údržbu a obnovu.
2.1.2 Účelové programy pre obyvateľov	Aktivity sústredené pre všetky vekové kategórie obyvateľstva, t.j. mládež, aktívnych občanov a dôchodcov, resp. osoby odkázané na sociálnu pomoc. Programy vzdelávacieho charakteru, osвета a iné účelové činnosti podľa aktuálnych potrieb.
2.2.1 Zahájenie členstva v MAS/ /mikroregiónu/iné - vytvorenie partnerstiev	Obec nie je zatiaľ členom mikroregiónu ani iného subjektu sústredného na partnerstvo samospráv a subjektov z podnikateľského a tretieho sektora. Vedenie sa uchádza o začlenenie sa do mikroregiónu Hurbanovo a MAS Hurbanovo.
2.2.2 Vytváranie spoločných stratégií a projektov na úrovni MAS a mikroregiónu a ich realizácia	V prípade úspešného začlenenia sa obec chce podieľať na spoločných záujmoch s ďalšími členmi v rámci partnerstiev podľa aktuálnych možností a spoločných rozhodnutí pre zvýšenie skúseností a rozšírenie alternatív na rozvoj.
3.1.1 Zhodnocovanie biologického odpadu a separovanie	Existencia zberného dvora a kompostárne si žiada pravidelnú prevádzku a zabezpečenie triedenia a zhodnocovania odpadu vyplývajúcich i zo zákonných povinností. Dôraz je kladený na poskytovanie služieb miestnemu obyvateľstvu v tejto oblasti, ale aj jeho zainteresovanie do spoločnej ochrany životného prostredia.
3.1.2 Osveta obyvateľstva	Obec priebežne z vlastných zdrojov rieši osvetu a informuje obyvateľov o termínoch a spôsoboch zberu, triedenia a zhodnocovania odpadu.
3.2.1 Zveľaďovanie zelene	Obec má záujem zachovať prirodzený vidiecky charakter a ráz svojho územia, poskytnúť zdravé a kvalitné životné prostredie pre svojich obyvateľov a návštevníkov.

V roku 2023 nové vedenie obce zahajuje nadviazanie spolupráce v rámci možného členstva v *Mikroregiónu Hurbanovo* a v *Miestnej akčnej skupine Hurbanovo*. Kým subjekty verejnej správy samostatne ťažšie riešia niektoré svoje zámery, práve spoluprácou s ďalšími samosprávami môže dochádzať k získaniu i iných možností, upevneniu vzťahov medzi susednými obcami a mestami. Počas spoločných stretnutí sa rozširujú obzory, skúsenosti a potenciál pre dosiahnutie zámerov, ktoré vyúsťujú zo spoločných záujmov a potrieb.

Vedenie obce pri realizácii svojich stanovených cieľov počíta s aktívnou účasťou aktérov subjektov, ktoré na území obce vyvíjajú svoju činnosť, či už v rámci športu, kultúry, alebo každodenného života.

Do budúcnosti prichádza do úvahy aj prípadné družobné partnerstvo so samosprávou či subjektmi v rámci cezhraničnej spolupráce, možno práve i vďaka novovznikajúcim členstvám.



C. IMPLEMENTAČNÝ PLÁN A PLÁN MONITOROVANIA

Implementačný plán je rozpracovaný spôsob, postupy a procesy vykazovania plnenia činností pre jednotlivé oblasti definovaním cieľov a krokov, pričom tieto zabezpečujú rýchlejšie, flexibilnejšie a transparentne ich dosahovanie. Pomocou indikátorov je možné vyhodnotiť východiskovú a cieľovú hodnotu projektov.

Spolu s *monitorovacím plánom* sa stanovuje časový harmonogram, mechanizmus monitorovania realizovaných aktivít, možnosti financovania a vyhodnotenie efektívneho využitia zdrojov.

Uvedené plány sa zosumarizovali v tzv. **akčný plán**, ktorý obsahuje špecifické ciele, predpokladaný termín realizácie, zdroje financovania a ukazovatele výstupu.

Za implementáciu, realizáciu i monitorovanie projektov, resp. dosahovanie cieľov je zodpovedné vedenie a zástupcovia obce, t.j. starosta a poslanci OZ. Vyplýva to z veľkosti obce, kedy obec, resp. obecný úrad nemá inú odbornú pracovnú silu, napr. projektového manažéra obce. Do úvahy možno brať spoluprácu s externými odbornými silami v prípade, ak vznikne možnosť na podanie žiadosti na čerpanie zdrojov z externých zdrojov, t.j. v oblasti projektového manažmentu, spracovania žiadostí, implementácii a administratívnom zdokladovaní, monitoringu, žiadosti o NFP, žiadosti o platbu, technickej, projektovej či inej podpornej dokumentácie k projektom investičného charakteru, vecného a finančného hodnotenia a i..

Monitorovanie sa žiada na úrovni celého strategického dokumentu PHRSR obce Šrobárová. Predbežne sa určuje termín na hodnotenie a monitoring PHRSR obce Šrobárová v závislosti od termínu schválenia tohto dokumentu. Znamená to, že rok od termínu schválenia PHRSR obce sa predpokladá prvé hodnotenie. Nevylučuje sa zmena tohto času, ak si to vyžiada neočakávaný zvrät v napredovaní a dodržaní už existujúcich spomínaných cieľov obce, alebo pri ich doplnení a zmene.

Monitoring vykonávajú orgány, resp. osoby zastupujúce funkcie na úrovni samosprávy – obecného úradu, spoločne a pravidelne, a to **aspoň raz ročne**, aby zistili nakoľko sa darí naplňovať stanovené zámery. V prípade potreby rozhodnú o prijatí opatrení na úpravu, zmenu a doplnenie PHRSR obce Šrobárová, v znení jeho najpodstatnejších častí, predurčujúcich rozvoj obce a dodržanie už naplánovaných činností na realizáciu vytýčených cieľov.

Obce majú ďalej povinnosť zaslať *Správy o plnení PHRSR* **každoročne do 31. mája** príslušnému **VÚC** v zmysle § 12 zákona č. 539/2008 Z. z. o podpore regionálneho rozvoja v znení neskorších predpisov.

Akčný plán na roky 2023-2028 tvorí prílohu č. 4.



D. PLÁN VYUŽITIA ZDROJOV A FINANČNÝ PLÁN

Síce aktuálna metodika tvorby PHRSR predurčuje šablónu pre definovanie obsahu predmetnej kapitoly, kladieme dôraz na funkčnosť a reálnu skutočnosť týkajúcu sa veľkosti riešeného subjektu, t.j. obce Šrobárová.

D.1 Majetok a rozpočet obce

Obec je právnickou osobou, ktorá za podmienok ustanovených zákonom samostatne hospodári s vlastným majetkom a s vlastnými príjmami. *Majetkom* obce sú veci vo vlastníctve obce a majetkové práva obce a slúži na plnenie úloh obce. Základom finančného hospodárenia obce je *rozpočet* obce, ktorý sa zostavuje na obdobie jedného kalendárneho roka. Oblasť majetku a rozpočtu obce upravuje osobitný zákon.

Všeobecným predpisom v oblasti majetkovoprávnej na úseku obcí je *zákon SNR č. 138/1991 Zb. o majetku obcí v znení neskorších predpisov*. Zákon o majetku obcí upravuje pravidlá a postup pri nakladaní s majetkom obce s cieľom zabezpečiť transparentné a hospodárne nakladanie s týmto majetkom a na trhových princípoch. Ide hlavne o prevod majetku obce do vlastníctva iných subjektov a prenechávanie majetku obce do nájmu. Zákon o majetku obcí upravuje aj pôsobnosť orgánov obce pri nakladaní s majetkom obce.

Stav majetku obce Šrobárová ku koncu roka 2022 podrobne analyzuje nasledovná tabuľka.

Štruktúra majetku obce

tabuľka č. 13

Majetok obce	Stav k 31.12.22 v EUR	Podiel na celkovom majetku v %
<i>Softvér</i>	398,33	0,02
<i>Ostatný dlhodobý nehmotný majetok</i>	48 162,46	1,82
<i>Stavby</i>	1 519 487,85	57,27
<i>Samostatné hnutelné veci a súbor hnutelných vecí</i>	147 612,62	5,56
<i>Dopravné prostriedky</i>	15 699,-	0,59
<i>Drobný dlhodobý hmotný majetok</i>	16 285,41	0,61
<i>Pozemky</i>	802 385,30	30,24
<i>Umelecké diela a zbierky</i>	0	0
<i>Realizovateľné cenné papiere</i>	103 154,02	3,89
Spolu	2 653 184,99	100

Zdroj: OcÚ Šrobárová

K poslednému dňu roku 2022 obec vlastnila majetok v celkovej hodnote niečo vyše dva a pol milióna eur. Najväčšou položkou boli stavby, a to vyše 57 % z celkového majetku. Pozemky predstavovali približne 30 % podielu a ostatný majetok sa vykazoval v jednotkových a desatinných percentuálnych hodnotách. Podrobný rozpis uvádza tabuľka „Štruktúra majetku obce“.



Obec Šrobárová má prijaté v rámci Všeobecného záväzného nariadenia **Zásady hospodárenia s finančnými prostriedkami obce**. Tento dokument zahŕňa v sebe okrem iného formu *Rozpočtového harmonogramu*, *Rozpočtovú požiadavku*, resp. *Zmenu rozpočtovej požiadavky*. Rozpočtový proces sa riadi práve záväzným rozpočtovým harmonogramom, ktorý schvaľuje starosta obce. Za hospodárne, efektívne a účinné využívanie rozpočtových prostriedkov obce zodpovedá starosta obce. Osobitné postavenie v rámci nakladania s verejnými prostriedkami a vlastnými prostriedkami rozpočtu obce má hlavný kontrolór obce.

Na rozpočtovom procese sa podieľajú jednotlivé subjekty v rozsahu:

- a) Rozpočtové organizácie obce – MŠ
- b) Obecný úrad,
- c) Starosta obce,
- d) Obecné zastupiteľstvo,
- e) Komisie obecného zastupiteľstva,
- f) Obecná rada.

Vývoj príjmov a výdavkov od roku 2020 s predbežným plánom do roku 2025 je zachytený v tabuľke č. 12.

Rozpočet obce v EUR

tabuľka č. 14

Rok	Príjmy	Výdavky	Rozdiel
2020	265 000,-	265 000,-	0
2021	260 000,-	260 000,-	0
2022	270 200,-	270 200,-	0
2023 (plán)	276 400,-	276 400,-	0
2024 (plán)	276 400,-	276 400,-	0
2025 (plán)	276 400,-	276 400,-	0

Zdroj: OcÚ Šrobárová

Zaujímavosťou je, že za sledované obdobie obec vykazovala nulový hospodársky výsledok, t.j. síce nebola v strate, ale nemala ani rezervy. Celková výška príjmov a výdavkov je každoročne takmer rovnaká.

Príjmová časť rozpočtu tvoria prevažne bežné príjmy, ako daň z príjmov fyzických osôb, daň z nehnuteľností, dane za špecifické služby, príjmy z vlastníctva, administratívne poplatky a príjmy zo štátneho rozpočtu.

Výdavky sa týkajú poväčšine tiež bežných potrieb, a to mzdy, platy a príplatky, povinné poistenie, energie, voda a komunikácie, materiál, dopravné, rutinná a štandardná údržba, služby pre údržbu miestnych komunikácií a autobusových zastávok, cestné náklady, výdavky na nakladanie s odpadmi, rozvoj obce, verejného osvetlenia, športové služby – z toho hlavne energie a materiál, prípadne podujatia, kultúrne služby, správa cintorína, výdavky týkajúce sa chodu školského zariadenia a ďalšie finančné operácie.

D.2 Finančný plán

Pre prehľadnejšie a efektívnejšie využitie sa načrtli nasledovné štruktúry pre využitie zdrojov a finančného plánovania na realizáciu cieľov PHRSR



Potenciálne zdroje na realizáciu opatrení a úloh PHRSR sú:

- vlastné zdroje – rozpočet obce,
- bankové úvery,
- štátne dotácie z účelových fondov,
- financie z národnej úrovne,
- štrukturálne fondy,
- nadácie, neinvestičné fondy,
- sponzoring podnikateľov, firiem, bankového sektora, súkromných osôb,
- združovanie prostriedkov verejnej a neverejnej sféry, atď.

V súčasnosti je v platnosti na úrovni štátu programovacie obdobie na roky 2021-2027 so smerodajnou dokumentáciou v rámci Programu Slovensko, Plánu obnovy, dotačných systémov orgánov štátnej správy a ďalších strategických dokumentov na úrovni krajov a subjektov regionálneho rozvoja (MAS, LEADER, mikroregióny a i.).

Obec Šrobárová získala v minulosti skúsenosti s týmito nástrojmi, avšak nevyužila ešte všetok potenciál, ktorý sa preukazuje na potrebe naplňovania vytýčených svojich zámerov. Zdroje obce pozostávajú z malého počtu administratívnej pracovnej ľudskej sily a nízkeho rozpočtu na pokrytie všetkých potrieb na miestnej úrovni. Veľký vplyv na tento stav má energetická náročnosť a vplyv ďalších niekoľkých faktorov vonkajšieho prostredia. Neznamená to však, že v najbližších rokoch vedenie obce nebude mať záujem o zmenu a určenie iného systému dosahovania prípadne navýšeného počtu svojich projektov. Pre uvedené mu slúži práve iniciácia o strategické myslenie, záujem priebežne sledovať situácie a možnosti na lokálnej i vyššej úrovni. Hovorí o tom aj potreba pravidelného hodnotenia svojich činností a úzka spolupráca vedenia a zástupcov obce.

V prechádzajúcich častiach PHRSR prebehla analýza miestnych daností a možností, takisto príležitostí a riešení, podľa čoho sa zostavil aj Akčný plán, inak definovaná aj štruktúra priorit a cieľov obce. Nasledovné tabuľky sumarizujú finančné aspekty pre jednotlivé priority a model viaczdrojového financovania cieľov/projektov.

Plánovaný rozpočet na jednotlivé prioritné oblasti v EUR

tabuľka č. 15

Prioritná oblasť	Programové obdobie 2023-2028
	Spolu v EUR
<i>Efektívna občianska a technická infraštruktúra</i>	431 459,85
<i>Podpora sociálneho vyžitia</i>	8 300,-
<i>Prijateľné enviromentálne zázemie</i>	4 500,-
SPOLU	444 259,85



Najväčší podiel plánovaných investícií obec sústreďuje na občiansku a technickú infraštruktúru, keďže tieto oblasti si žiadajú výraznú zmenu pre zabezpečenie novodobých, energeticky účinnejších a funkciu plne naplňujúcich zariadení a prostriedkov.

Model viaczdrojového financovania – intervenčná matica

tabuľka č. 16

Viaczdrojové financovanie							
Projekt	Celkové náklady	Verejné zdroje					Súkromné a i. zdroje
		EÚ	Štát	VÚC	Obec	Spolu	
1.1.1	190 459,85		180 540,85		9 919,-	190 459,85	
1.1.2	142 000,-		134 900,-		7 100,-	142 000,-	
1.1.3	99 000,-		98 500,-		500,-	99 000,-	
2.1.1	1 800,-			1 746,-	54,-	1 800,-	
2.1.2	2 000,-			1 900,-	100,-	2 000,-	
2.2.1	1 500,-				1 500,-	1 500,-	
2.2.2	3 000,-				1 000,-	3 000,-	2 000,-
3.1.1	1 500,-				75,-	1 500,-	1 425,-
3.1.2	1 000,-				50,-	1 000,-	950,-
3.2.1	2 000,-				100,-	2 000,-	1 900,-

Pre aktuálnu dobu je zostavený vyššie uvedený model viaczdrojového financovania projektov. PHRSR je síce vypracovaný na obdobie nasledujúcich piatich rokov, avšak vedenie obce môže pristúpiť k aktualizácii a nastaveniu zmien údajov uvedených v tomto PHRSR v čase žiadúcom. Znamená to, že ak vznikne vhodná príležitosť, možnosť na zdrojové zabezpečenie z iných prostriedkov či nové podmienky na realizáciu svojich zámerov, tak je predpoklad zmeny rozšírenia cieľov, resp. zmeny v ich financovaní.



E. RIZIKÁ IMPLEMENTÁCIE A ICH PREVENCIA

Pri implementácii zámerov obce sa v súčasnosti javí za prípadné *riziko* záujem obyvateľstva podieľať sa na podpore a realizácii zámerov, ktoré dokument rieši a tým sa môže spomaliť rozvoj obce. Rizikom môže byť vplyv politického diania v rámci SR, ktoré silno určuje život samospráv. V širších rozmeroch majú vplyv i udalosti na úrovni sveta na ekonomický trh, politiku štátov a tým pádom aj na život obyvateľstva vo všeobecnosti.

Ďalšie riziká:

- nedostatok vlastných zdrojov (finančných i ľudských),
- časová náročnosť prípravy administratívnych úkonov pre získanie externej podpory – vrátane vybavenia povolení a vyjadrení od príslušných orgánov, proces prípadného verejného obstarania,
- potreba externej odbornej sily v oblasti projektového manažmentu, projektovej dokumentácie a i. – vysoká zaťaženosť, finančná náročnosť,
- príliš časté zmeny, ktoré určujú chod verejnej správy a potreba prispôsobovania sa a i.

Spomenuté riziká sa týkajú samosprávy ako takej, tým pádom aj všetkých jej zámerov a cieľov. Niektoré z nich vie vedenie obce riešiť v rámci priamej komunikácie so zainteresovanými subjektmi (záujem obyvateľstva, miestnych organizácií a okolité obce), niektoré však nevie ani ovplyvniť, resp. by si to žiadalo jednotný spoločný postoj viacerých samospráv (rozhodnutia a zmeny prichádzajúce z najvyšších úrovní -vláda, štát- pri určovaní kompetencií, zákonov a povinností subjektov verejnej správy).

Opatrenia, ktoré by napomohli riešiť riziká, sú skôr prirodzenou alternatívou a prirodzene vznikajúcim spôsobom. Myslí sa tu na pravidelné sledovanie zmien a dianí týkajúcich sa plynulého chodu samosprávy, týkajúcich sa možností, ktoré samosprávam sú predurčené, t.j. mať konkrétne informačné zdroje a kanály, aby zodpovední vedeli promptne reagovať a využiť existujúce príležitosti. Nabráť skúsenosti pravidelnou účasťou na stretnutiach ostatnými subjektmi verejnej správy, či už z blízkeho okolia, ale i na úrovni mikroregiónu, združenia miest a obcí, kraja a pod. Alternatívou sa javí aj spolupráca s odborníkmi, ktorý poskytujú služby na úrovni informovania, poradenstva a konzultácií, hlavne ak sa hovorí o samosprávach s nižším počtom administratívnej sily na úrovni obecného úradu. V oblasti financií je jednoznačné narábať z vlastným rozpočtom racionálne, navrhovať a plánovať rozpočtové položky s efektívnym dopadom a čo najpriateľnejším výsledkom.

Práve z titulu veľkosti obce a nízkej početnosti zamestnancov vrátane vedenia *zodpovednosť za monitorovanie a realizáciu opatrení*, resp. realizácia vytýčených cieľov pozostáva na štatutárnom orgáne. Podpornú pomoc môžu podľa potreby vyvinúť poslanci obecného zastupiteľstva.



F. RIADENIE IMPLEMENTÁCIE

Všetky dôležité funkcie manažovania strategického plánovania spadajú v rámci obce Šrobárová do rúk starostu obce. Tieto funkcie zahŕňajú prípravu, realizáciu, kontrolu, monitorovanie a hlavne komplexné riadenie činností samosprávy. Jeho činnosť podporujú a na spolupráci sa podieľajú poslanci obecného zastupiteľstva. Účasť na aktivitách majú aj administratívni zamestnanci obecného úradu.

Vedenie obce sa spolieha aj na miestne obyvateľstvo, resp. zástupcov a členov miestnych organizácií. Ide hlavne o realizáciu takých aktivít, ktoré podliehajú spomínaným organizáciám, ako aj aktivity bezprostredne týkajúce sa obyvateľov. Okrem kultúrnych a športových činností ide o spoločné úsilie o zveľaďovanie zelene, o každodennú ochranu životného prostredia napr. dodržiavaním zavedených postupov a spôsobov separácie a nakladania s odpadmi. Ďalej je dôležité brať ohľad na vzájomný rešpekt z pohľadu vekových rozdielov, poskytnutie základných služieb zo strany obce smerom k obyvateľstvu.

V čase tvorby PHRSR vedenie obce vyvíja úsilie o začlenenie sa do mikroregiónu Hurbanovo a MAS Hurbanovo, čo predpokladá podiel spolupráce aj od ostatných zástupcov samospráv v prípade implementácie a presadzovania spoločných záujmov.

Kontrolu a monitorovanie dosahovania vytýčených cieľov sa plánuje vykonať minimálne raz ročne v čase podľa uvádzaných v kapitole *C. Implementačný plán a plán monitorovania*. Vedenie obce si však vyhradzuje právo aj na častejšiu kontrolu, v závislosti od udalostí, ktoré ho budú viesť k potrebe flexibilného reagovania na podnety a možnosti v danom čase. Ak vzniknú dôvody na zapracovanie zmeny, aktualizáciu, alebo nové skutočnosti do svojich stratégií, vykoná sa tak podľa rozhodnutia vedenia, či na reálne žiadaný impulz iného subjektu, subjektov, okolia.



G. ODPORÚČANIA A POŽIADAVKY

Odporúčania a požiadavky vyplývajúce zo spracovania PHSR nadobúdajú formu nepriamych prostriedkov, keďže analyzované potreby a predpoklady pre rozvoj obce, ktoré prekračujú kompetenciu územnej samosprávy, resp. ktoré sa viažu na kompetencie štátnej správy v oblasti regionálneho rozvoja alebo spolupracujúcich subjektov, nie sú priamo partnermi pri tvorbe a implementácii PHSR (napr. susedné samosprávy, subjekty podnikateľského a tretieho sektora a i.).

Obec Šrobárová so svojim PHRSR sa nachádza na **najnižšom stupni** verejnej správy, tým pádom jej **nevyplyvajú** z neho **žiadne odporúčania na nižšie úrovne** strategického riadenia.

Odporúčania a požiadavky vyplývajúce zo spracovania PHRSR pre **nadradené úrovne** riadenia rozvoja sú: priamou účelovou dotačnou politikou štátu podporiť dobudovanie a prípadnú rekonštrukciu a renováciu základnej technickej infraštruktúry na ochranu životného prostredia a zdravia obyvateľov a znížiť administratívnu a časovú náročnosť pre získanie financií z dotačných titulov.

Odporúčania a požiadavky na **partnerské a spolupracujúce subjekty**:

- Obecný úrad Šrobárová ako výkonný a administratívny orgán: - požaduje sa vytvoriť technické a administratívne zázemie pre implementáciu a monitoring PHRSR.
- Miestny obyvatelia a záujemcovia z verejnosti - očakáva sa podávanie pripomienok a návrhov k realizácii nástrojov PHRSR počas jeho implementácie.
- ZMOS - dobrovoľné, záujmové, na politických stranách a hnutiach nezávislé združenie miest a obcí - očakáva sa poskytovanie poradenstva, odborného vzdelávania pri realizácii a implementácii nástrojov a sprostredkovanie informácií medzi vyššími úrovňami a najnižšími úrovňami verejnej správy.
- V prípade úspešného začlenenia v mikroregióne Hurbanovo a MAS Hurbanovo – očakáva sa nachádzanie spoločných záujmových oblastí, ako aj prostriedkov na ich realizáciu, tým pádom plynulá spolupráca, pravidelná komunikácia s vedomím dodržania podmienok spolupráce zakotvených v dokumentoch spomínaných právnych subjektov.
- Orgány štátnej správy a regionálnej samosprávy – očakáva sa spolupráca a konzultácie pri realizácii a implementácii nástrojov, ako aj poskytovanie informácií o aktuálnych možnostiach.



ZÁVER

Podunajská nížina svojím charakterom a prírodnou zaujímavosťou poskytuje miesta pre bývanie v kvalitných životných podmienkach. Obce, ktoré sú jej súčasťou, obývajú ľudia, ktorí dávajú prednosť vidieku práve kvôli prírodným danostiam a nižšej, priam až žiadnej účasti rušných faktorov, ktoré by im tento život mohli ovplyvniť.

Obec Šrobárová sa nachádza v Nitrianskom kraji, v okrese Komárno, v blízkosti hraníc s Maďarskou republikou. Je obývaná s počtom obyvateľov do 500 osôb. Ide o menšiu obec, ktorá však prechádza postupne tiež zmenami a má potenciál pre zabezpečenie a uspokojenie základných potrieb svojho obyvateľstva.

Potvrďuje to aj aktívna účasť obce pri využívaní zdrojov, ktoré sú jej dané pre vlastný rozvoj. V posledných rokoch vedenie obce úspešne realizovalo niekoľko projektov, ktorým rekonštruovalo, modernizovalo a zaviedlo nové prostriedky v rámci miestnej infraštruktúry. V ďalšom období svoje zámery orientuje na spoluprácu v partnerstvách s okolitými samosprávami a ďalšími subjektmi, aby navýšilo skúsenosti, získalo širší prehľad a podieľalo sa aktívne na spoločných záujmoch s ostatnými subjektmi verejnej správy, podnikateľmi i subjektmi tretieho sektora.

Strategický dokument PHRSR na obdobie rokov 2023 až 2028 v jednotlivých jeho kapitolách sústreďuje komplexné informácie o obci Šrobárová. Obsahuje analytickú časť, kde je rozobratá oblasť demografie, prírodného potenciálu, ekonomickej aktivity, kultúrneho a športového zázemia, riešenie odpadového hospodárstva a ďalšie základné údaje. Kým analytická časť zahŕňa úspešne realizované projekty obce z predchádzajúceho obdobia, v strategickej a programovej časti sa riadiaci tím pri spracovaní PHRSR sústredil na zámery a ciele na budúce roky. Vedenie obce vychádzalo pri stanovaní týchto cieľov zo skutočnosti, ktorá sa týka jej aktuálnych stavov a zdrojov – finančných i ľudských, a zároveň berie do úvahy možnosti, ktoré mu poskytujú vyššie organizačné a územné úrovne, resp. okolitý vonkajší priestor a zdroje.

Obec Šrobárová podporuje i na základe doterajších zistení víziu Nitrianskeho samosprávneho kraja, ktorou je *„Otvorený, kooperujúci a prosperujúci kraj aktívne využívajúci špecifický potenciál pre zabezpečenie kvality života svojich obyvateľov a udržateľný rozvoj regionálnej ekonomiky.“* Podobne vychádza v ústrety, svojou orientáciou na potreby obyvateľstva, vízii na úrovni Slovenska, ktorá hovorí, že *„Slovensko je krajina úspešných udržateľne sa rozvíjajúcich regiónov, ktorá poskytuje kvalitné a bezpečné prostredie pre zdravý a plnohodnotný život všetkých obyvateľov.“*